

千葉県漁業の状況

1 千葉県漁業の概況(平成19年).....	1
2 千葉県水産業の全国的地位.....	2
3 海面漁業・養殖業経営体数.....	3
4 漁業就業者数.....	4
5 漁業就業者数(兼業・専業別).....	5
6 漁業就業者の高齢化の状況(男性漁業者).....	6
7 漁業生産量の推移(長期)(属地).....	7
8 漁業生産量・生産額の推移.....	8
9 千葉県における主要魚介藻類の生産量と全国順位(平成18年・属人).....	9
10 千葉県における主要魚介藻類の生産金額順位.....	10
11 漁家の経済(一戸あたり平均).....	11
12 魚価の推移.....	12
13 水産物の需給状況.....	13
14 国民一人当たり年間食料支出額の推移.....	14

1 千葉県漁業の現況【平成19年（一部平成20年）】

項 目	千葉県全体	地域別				全国対比	全国順位	全 国	
		東京湾	内房	外房	銚子・九十九里				
漁業経営体数(H20)	3,118 体	— 体	— 体	— 体	— 体	2.7%		115,196 体	
漁業就業者数(H20)	5,916 人	— 人	— 人	— 人	— 人	2.7%		221,908 人	
漁船総隻数	5,084 隻	— 隻	— 隻	— 隻	— 隻	2.4%		210,246 隻	
生産量(属人)	188,281 トン	26,923 トン	13,077 トン	27,886 トン	120,395 トン	3.3%	第9位	5,665,437 トン	
内 訳	漁業	170,084 トン	8,727 トン	13,693 トン	32,559 トン	140,275 トン	3.9%	第7位	4,396,402 トン
	養殖業	18,196 トン	18,196 トン	— トン	— トン	— トン	1.5%	第18位	1,242,112 トン
生産額(属人)	296 億円	— 億円	— 億円	— 億円	— 億円	— 億円	1.9%	第16位	15,753 億円
内 訳	漁業	246 億円	— 億円	— 億円	— 億円	— 億円	2.2%	第15位	11,264 億円
	養殖業	50 億円	— 億円	— 億円	— 億円	— 億円	1.1%	第20位	4,489 億円
沿海地区漁協数	41 組合	13 組合	11 組合	9 組合	8 組合	3.5%		1,159 組合	
水産加工品生産量	132,770 トン	— トン	— トン	— トン	— トン	6.9%		1,929,528 トン	

出典：『千葉県水産ハンドブック(21年9月)』

参考資料：『2008年漁業センサス』

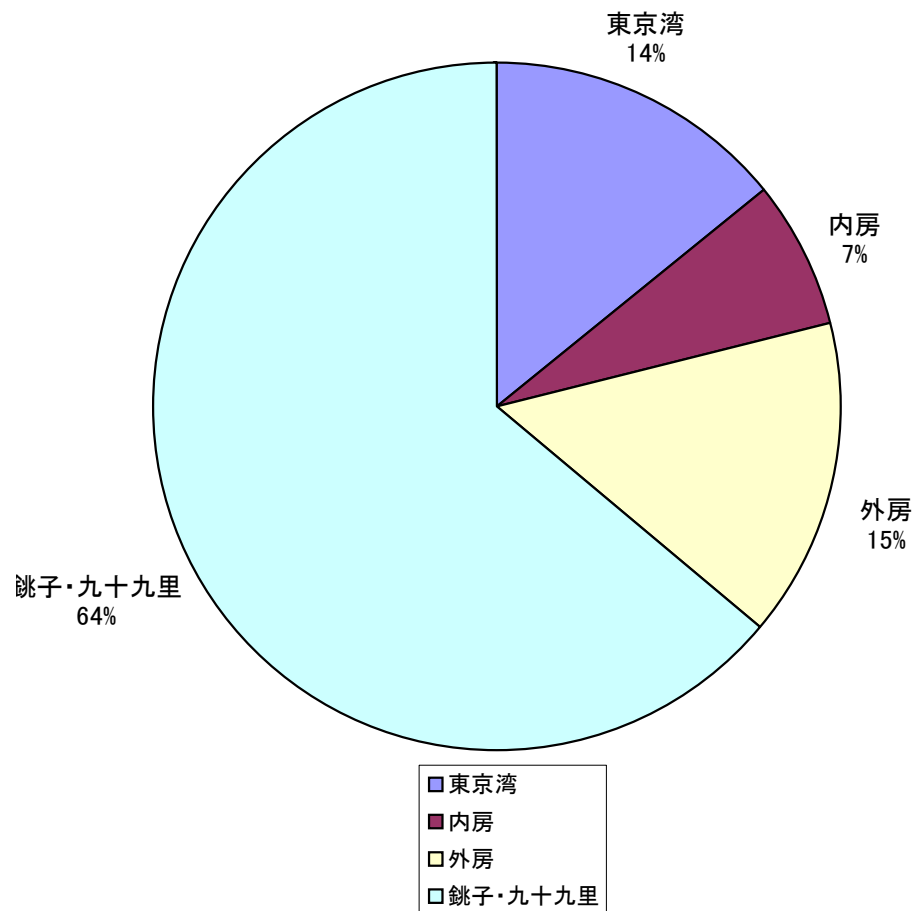
2 千葉県水産業の全国的地位

(単位:トン)

区分 順位	漁業・養殖業生産量(海面)			
	平成19年		平成20年概数	
1	北海道	1,462,695	北海道	1,464,500
2	宮城県	392,957	宮城県	383,300
3	長崎県	321,484	長崎県	328,200
4	青森県	259,935	青森県	237,900
5	静岡県	216,804	岩手県	216,600
6	岩手県	211,935	三重県	200,400
7	三重県	204,253	静岡県	199,300
8	茨城県	196,566	千葉県	192,600
9	千葉県	188,281	茨城県	191,000
10	愛媛県	170,841	愛媛県	172,000

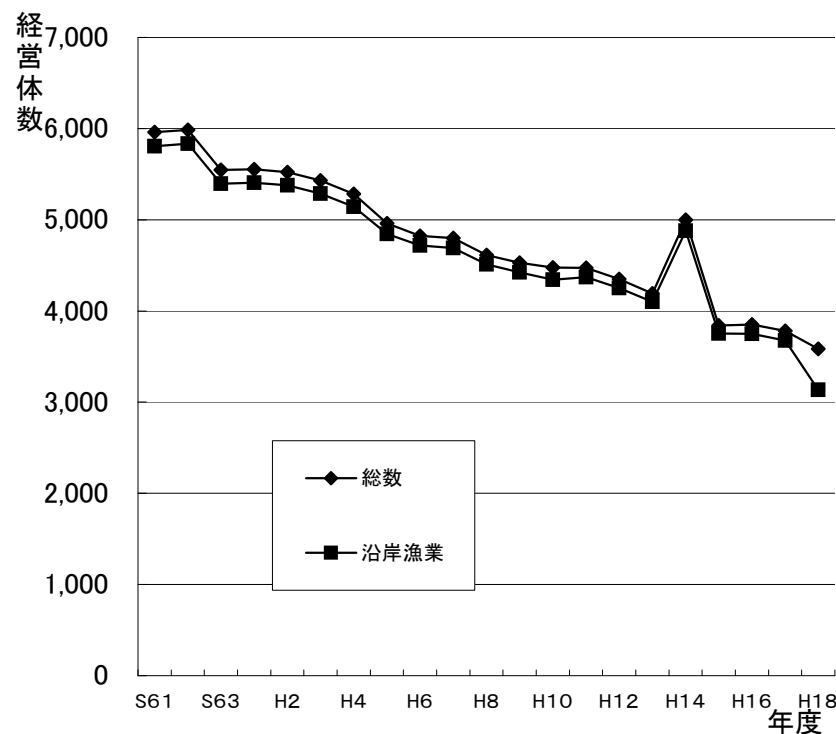
出典:『千葉県水産ハンドブック(21年9月)』

地域別生産量



3 海面漁業・養殖業経営体数

年度	区分	総数	沿岸漁業	左の内 のり養殖	中小漁業層
S61		5,961	5,808	1,282	153
S62		5,984	5,834	1,178	150
S63		5,547	5,396	1,116	151
H1		5,553	5,406	1,011	147
H2		5,522	5,377	895	145
H3		5,431	5,288	834	143
H4		5,282	5,144	774	138
H5		4,962	4,843	709	119
H6		4,824	4,717	654	107
H7		4,798	4,690	631	108
H8		4,614	4,510	635	104
H9		4,527	4,422	633	105
H10		4,476	4,342	585	134
H11		4,473	4,371	549	102
H12		4,350	4,250	536	100
H13		4,190	4,099	517	91
H14		4,998	4,878	504	120
H15		3,841	3,753	480	88
H16		3,851	3,749	460	102
H17		3,780	3,676	446	104
H18		3,584	3,135	435	98



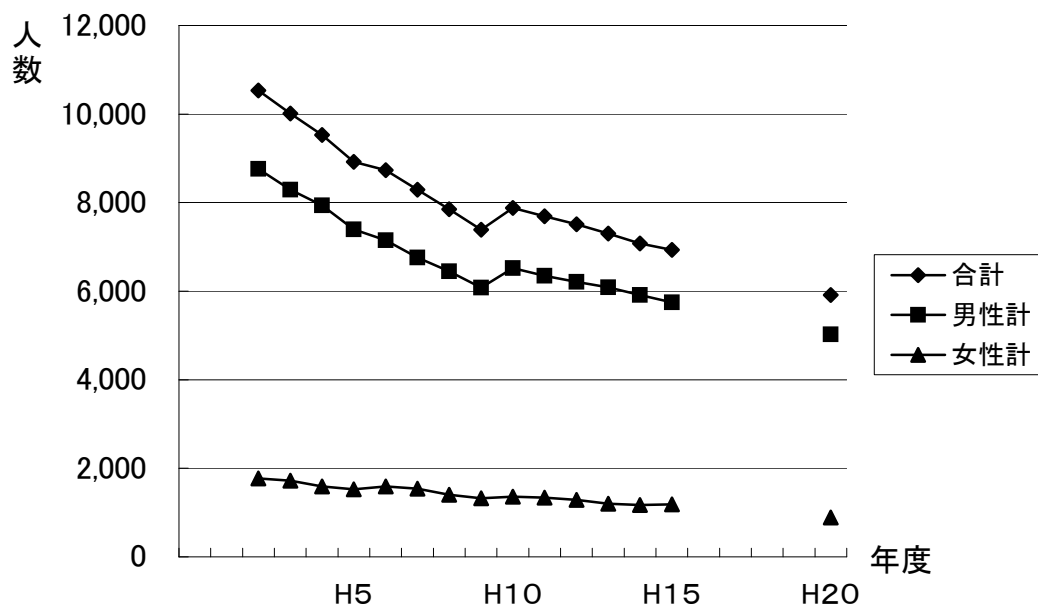
※ 14年は稼働量調査(30日未満を除く)の値

出典:『千葉県漁業の動き』
発行:関東農政局千葉統計情報事務所

4 漁業就業者数

(単位:人)

年度	区分	合計	男性計	女性計
H2		10,530	8,760	1,770
H3		10,010	8,290	1,720
H4		9,530	7,940	1,590
H5		8,924	7,397	1,527
H6		8,730	7,150	1,590
H7		8,290	6,760	1,540
H8		7,850	6,450	1,400
H9		7,390	6,080	1,320
H10		7,882	6,524	1,358
H11		7,690	6,350	1,340
H12		7,510	6,210	1,290
H13		7,300	6,090	1,200
H14		7,080	5,910	1,170
H15		6,929	5,745	1,184
H20		5,916	5,024	892



出典:『千葉県漁業の動き』

発行:『関東農政局千葉統計情報事務所』

参考資料:『2008年漁業センサス』

5 漁業就業者数(兼業・専業別)

(単位:人)

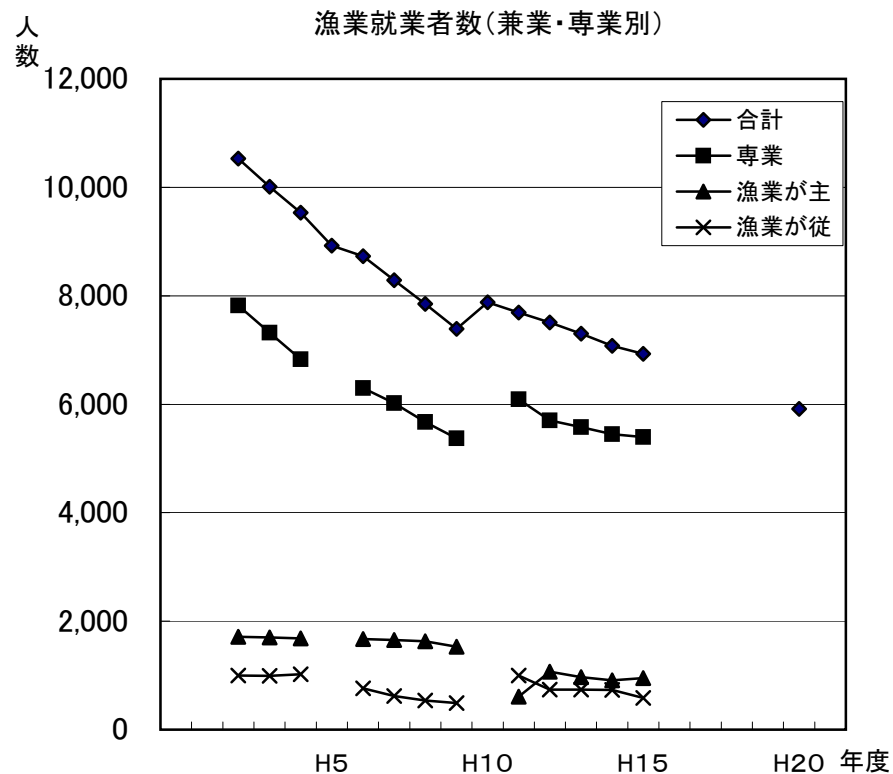
年度	区分	合計	専業	漁業が主	漁業が従
H2		10,530	7,820	1,710	1,000
H3		10,010	7,320	1,700	990
H4		9,530	6,830	1,680	1,020
H5		8,924			
H6		8,730	6,300	1,670	760
H7		8,290	6,020	1,650	620
H8		7,850	5,670	1,630	540
H9		7,390	5,370	1,530	490
H10		7,882			
H11		7,690	6,090	610	1,000
H12		7,510	5,700	1,070	740
H13		7,300	5,580	970	740
H14		7,080	5,450	910	730
H15		6,929	5,394	949	585
H20		5,916			

⌘ 平成5年、10年、20年はデータなし。

出典:『千葉農林水産統計年報』

発行:『関東農政局千葉統計情報事務所』

参考資料:『2008年漁業センサス』



6 漁業就業者の高齢化の状況(男性漁業者)

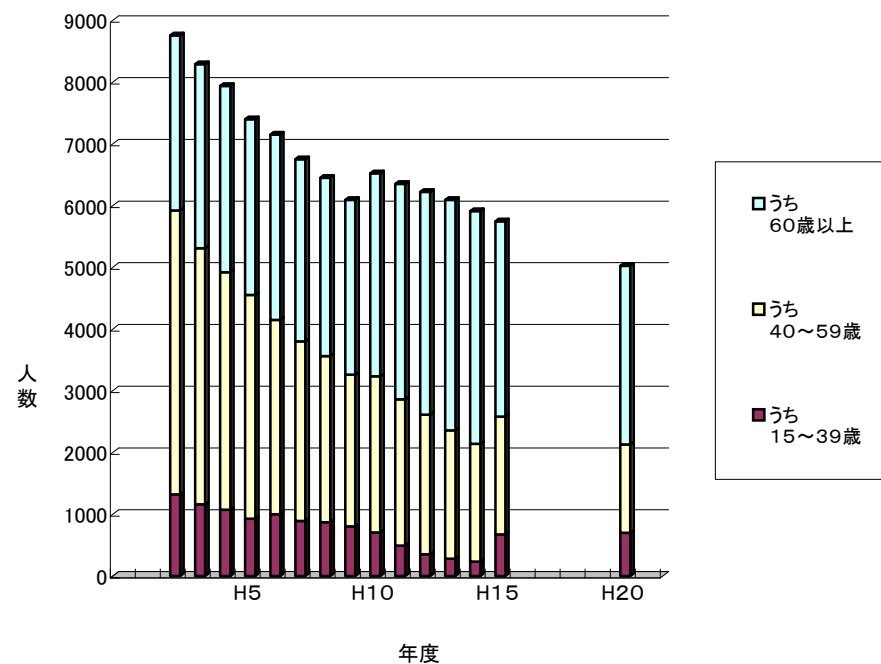
(単位:人)

年度	区	男性 漁業者計	うち 15~39歳	うち 40~59歳	うち 60歳以上	60歳以上 の者の割合 (%)
H2		8,760	1,320	4,600	2,840	32.4%
H3		8,290	1,160	4,150	2,980	35.9%
H4		7,940	1,070	3,850	3,020	38.0%
H5		7,397	926	3,626	2,845	38.5%
H6		7,150	1,000	3,150	3,000	42.0%
H7		6,760	890	2,910	2,950	43.6%
H8		6,450	870	2,690	2,890	44.8%
H9		6,080	800	2,460	2,830	46.5%
H10		6,524	705	2,530	3,289	50.4%
H11		6,350	490	2,370	3,490	55.0%
H12		6,210	350	2,260	3,610	58.1%
H13		6,090	280	2,080	3,730	61.2%
H14		5,910	230	1,910	3,770	63.8%
H15		5,745	673	1,907	3,165	55.1%
H20		5,024	697	1,435	2,892	57.6%

出典:『千葉県漁業の動き』

発行:『関東農政局千葉統計情報事務所』

参考資料:『2008年漁業センサス』

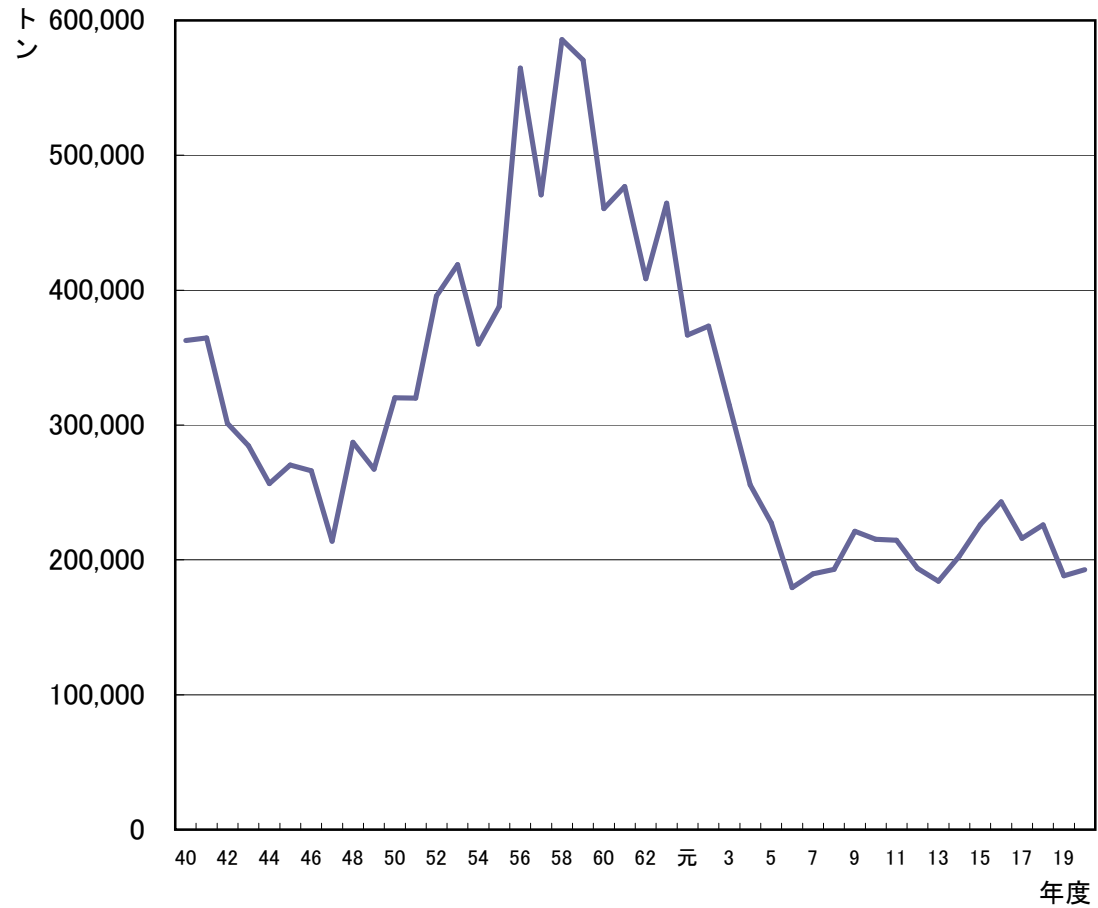


7 漁業生産量の推移(長期)(属地)

(単位:トン)

年度	海面生産量
昭40	362,750
昭41	364,610
昭42	301,286
昭43	284,658
昭44	256,675
昭45	270,337
昭46	265,946
昭47	213,946
昭48	287,260
昭49	267,171
昭50	320,118
昭51	319,903
昭52	395,651
昭53	418,892
昭54	359,932
昭55	387,894
昭56	564,643
昭57	470,544
昭58	585,776
昭59	570,570
昭60	460,415
昭61	476,921
昭62	408,360
昭63	464,580
元	366,794
平2	373,365
平3	314,581
平4	255,608
平5	227,467
平6	179,441
平7	189,614
平8	193,044
平9	221,301
平成10	215,182
平成11	214,451
平成12	193,710
平成13	184,275
平成14	202,660
平成15	226,220
平成16	243,105
平成17	216,088
平成18	225,833
平成19	188,281
平成20	192,617

海面漁業生産量



出典:『千葉県水産ハンドブック(21年9月)』

8 漁業生産量・生産額の推移

生産量(属地) (単位:トン)

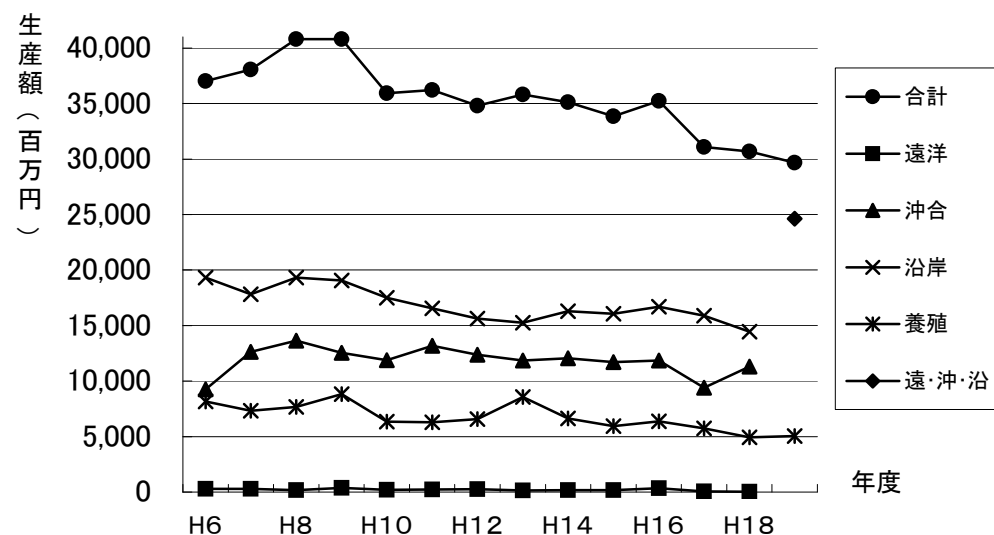
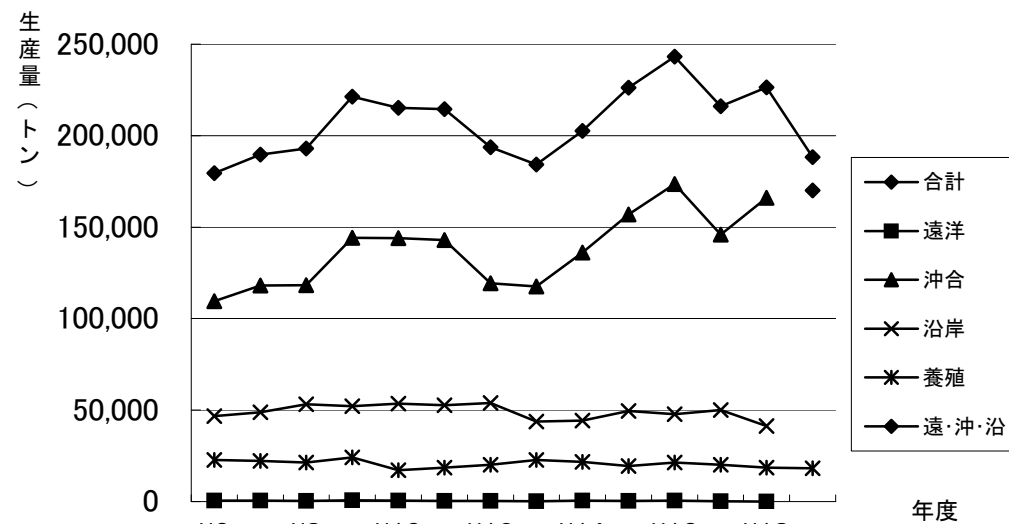
年度	区分	合計	遠洋	沖合	沿岸	養殖
H6		179,441	440	109,533	46,647	22,821
H7		189,614	552	118,060	48,834	22,168
H8		193,044	369	118,207	53,117	21,351
H9		221,300	768	144,196	52,178	24,158
H10		215,182	477	143,990	53,603	17,113
H11		214,451	338	142,943	52,646	18,523
H12		193,711	371	119,274	53,902	20,163
H13		184,275	226	117,591	43,650	22,808
H14		202,660	542	136,103	44,267	21,749
H15		226,220	308	156,921	49,502	19,490
H16		243,105	468	173,544	47,767	21,326
H17		216,088	111	145,838	50,084	20,055
H18		226,396	45	166,003	41,249	18,535
H19		188,281		170,084		18,196

生産額(属人) (単位:百万円)

年度	区分	合計	遠洋	沖合	沿岸	養殖
H6		37,011	286	9,260	19,308	8,157
H7		38,048	274	12,620	17,828	7,326
H8		40,803	183	13,634	19,314	7,671
H9		40,786	363	12,544	19,055	8,824
H10		35,919	205	11,865	17,502	6,349
H11		36,221	218	13,170	16,543	6,290
H12		34,811	264	12,355	15,616	6,576
H13		35,807	141	11,853	15,246	8,567
H14		35,121	160	12,041	16,301	6,619
H15		33,862	170	11,699	16,064	5,929
H16		35,244	348	11,849	16,682	6,365
H17		31,093	54	9,404	15,887	5,747
H18		30,676	22	11,303	14,432	4,920
H19		29,668		24,613		5,056

出典:『千葉県漁業の動き』

発行:『関東農政局千葉統計情報事務所』



9 千葉県における主要魚介藻類の生産量と全国順位(平成19年・属人)

順位	総生産量	マイワシ	カタクチイワシ	サバ類	サンマ	ブリ類	スズキ類	イセエビ	アワビ類	サザエ	アサリ類	ノリ養殖
1	北海道 1,462,695	茨城県 25,447	千葉県 87,840	長崎県 85,638	北海道 157,025	長崎県 12,323	千葉県 2,806	三重県 246	岩手県 521	長崎県 1,786	愛知県 13,638	佐賀県 79,833
2	宮城県 392,957	高知県 8,850	茨城県 56,007	茨城県 82,397	宮城県 40,330	島根県 8,053	兵庫県 1,573	千葉県 204	宮城県 266	山口県 1,066	熊本県 5,077	兵庫県 67,582
3	長崎県 321,484	鹿児島県 7,113	長崎県 46,590	静岡県 43,470	福島県 25,862	石川県 7,412	神奈川県 757	和歌山県 152	千葉県 157	三重県 634	福岡県 4,688	福岡県 52,391
4	青森県 259,935	千葉県 6,112	三重県 27,364	三重県 32,660	岩手県 24,744	鳥取県 5,886	福岡県 670	静岡県 144	長崎県 150	島根県 576	三重県 4,135	熊本県 48,441
5	静岡県 216,804	長崎県 5,616	愛知県 14,622	千葉県 26,195	富山県 16,468	千葉県 5,459	愛知県 597	長崎県 106	山口県 106	石川県 563	静岡県 3,029	宮城県 29,792
備考	9位:千葉県 188,281				6位:千葉県 12,198					8位:千葉県 458	6位:千葉県 2,665	8位:千葉県 18,029
全国	5,665,437	79,099	362,460	456,551	296,521	72,470	10,758	1,300	2,063	8,456	35,822	395,777
千葉県の 占有率	3.3%	7.7%	24.2%	5.7%	4.1%	7.5%	26.1%	15.7%	7.6%	5.4%	7.4%	4.6%

出典:『千葉県水産ハンドブック(21年9月)』

※この数値は属人統計です。

千葉県内の漁業者が生産した数量を数値した数値で、千葉県以外の漁業者が千葉県の港に水揚げした数値は含みません。

10 千葉県における主要魚介藻類の生産金額順位

順位	魚種	時期	主な漁場	主たる漁法	5カ年平均(平成14～18年)		
					百万円	(t)	円/kg
1	のり(養殖)	11～4月	東京湾	養殖	5,641	20,027	282
2	カタクチイワシ	周年	銚子～九十九里～鴨川～館山沖	まき網、定置	3,750	118,481	32
3	アサリ類	周年(春～秋)	東京内湾	採貝、潜水器	2,088	7,523	278
4	キンメダイ	周年	銚子沖、勝浦沖、布良瀬、伊豆諸島周辺	釣(立縄)	1,997	1,828	1,092
5	ブリ類	秋～春	銚子沖～内房	まき網、刺網、定置、釣	1,915	4,605	416
6	マアジ	周年	銚子沖～内房	まき網、定置、釣	1,686	5,050	334
7	マイワシ	11～12月、3～6月	銚子沖～内房、東京湾	まき網、定置	1,419	8,518	167
8	イセエビ	8～5月	夷隅沖～内房	さし網(えび網)	1,389	315	4,408
9	サバ類	1～6月	銚子沖～内房、東京湾、伊豆諸島周辺	火光利用さば、まき網、釣、定置	1,285	22,845	56
10	スズキ類	春～秋	東京湾、外房	小型底びき網、まき網、さし網	911	2,335	390
11	アワビ類	4～9月中旬	夷隅沖～内房	素潜り、潜水器	911	136	6,699
12	サンマ類	8月下旬～12月	北海道～銚子沖	棒受網、定置	876	12,479	70
13	カツオ	3～6月、9～11月	銚子沖～外房、伊豆諸島周辺	曳縄、一本釣り、まき網(他県船)	602	1,528	394
14	ヒラメ	11～5月	銚子沖～内房	さし網、底びき網、一本釣り、ひきなわ	588	281	2,093
15	その他イカ		銚子沖	沖合底びき網、定置	560	490	1,143
16	カレイ類	周年	銚子沖～九十九里沖、東京湾	小型底びき網、さし網	427	456	936
17	マグロ類	周年	銚子沖～外房、伊豆諸島周辺	延縄	390	625	1,084
	メバチ				143	116	1,233
	他マグロ				102	146	699
	ビンナガ				83	294	282
	キハダ				39	60	650
	クロマグロ				23	9	2,556
18	スルメイカ	6～11月	銚子沖～外房	いか釣	307	966	318
19	サザエ	8～5月	夷隅沖～内房	さし網、素潜り、採貝	268	208	1,288
20	ハマグリ類	周年	九十九里浜、東京湾	手繰第3種(貝桁)、採貝	229	128	1,789
21	ムツ	周年	銚子沖～内房	釣(立縄)	216	103	2,097
22	マダイ	3～6月、9～12月	銚子沖～内房	刺し網、一本釣り	212	127	1,669
23	タチウオ	周年(冬)	内房	釣、まき網、定置	164	192	854
24	サワラ類		銚子沖～外房		149	159	937
25	タコ類	周年	銚子沖、九十九里沖、東京湾	たこつぼ	127	118	1,076
26	アナゴ類	周年	銚子沖、東京湾	あなご筒、底びき網、延縄	124	202	614
27	バカガイ	周年	東京内湾	潜水器、採貝	119	1,633	73
28	さけ・ます類			流し刺網	114	262	434
29	さめ類		銚子沖	延縄、流し刺網	97	305	319
30	ほうぼう類	周年	銚子沖～内房	小型底びき網、さし網、定置	88	103	855

出典:『千葉農林水産統計年報』

発行:『関東農政局千葉統計情報事務所』

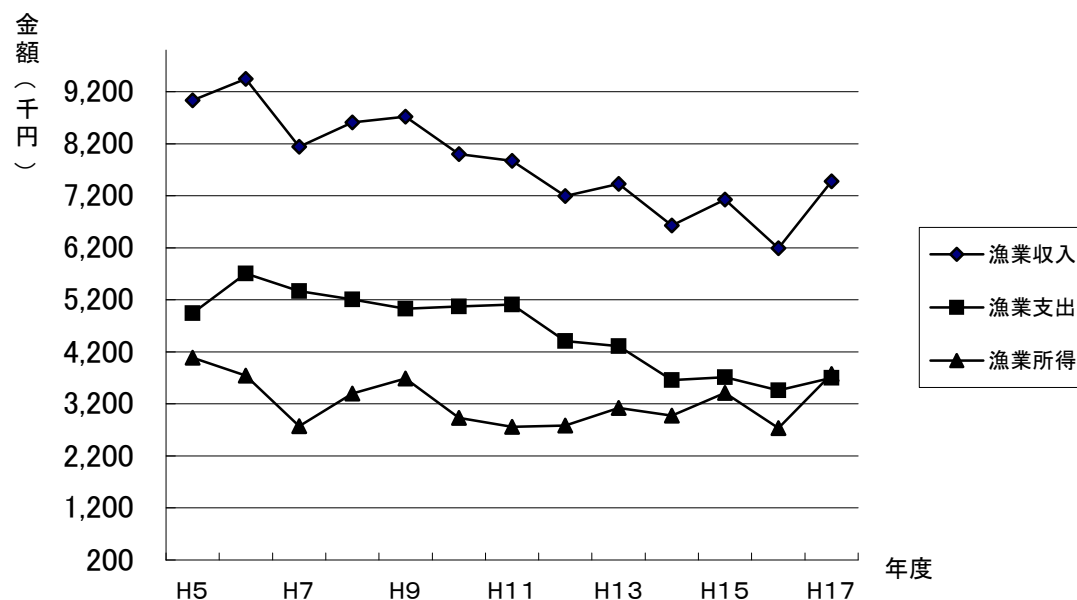
※この数値は属人統計です。

千葉県内の漁業者が生産した数量を数値した数値で、千葉県以外の漁業者が千葉県の港に水揚げした数値は含みません。

11 漁家の経済（一戸あたり平均）

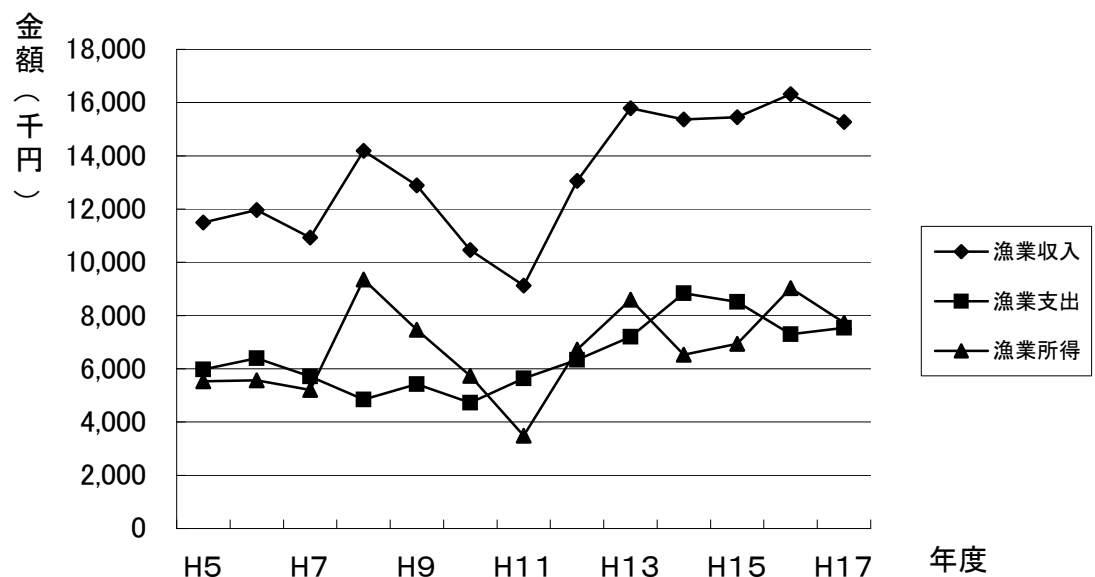
海面漁業 (単位:千円)

年度	区分	漁業収入	漁業支出	漁業所得	生産量(kg)
H5		9,033	4,946	4,087	11,865
H6		9,447	5,705	3,743	12,416
H7		8,140	5,370	2,770	14,196
H8		8,607	5,205	3,402	12,911
H9		8,720	5,031	3,689	14,713
H10		8,002	5,071	2,931	11,116
H11		7,869	5,109	2,760	10,060
H12		7,193	4,409	2,784	10,236
H13		7,428	4,307	3,121	7,421
H14		6,631	3,656	2,975	5,942
H15		7,124	3,712	3,412	6,272
H16		6,193	3,459	2,734	4,133
H17		7,475	3,698	3,777	5,128



のり養殖 (単位:千円)

年度	区分	漁業収入	漁業支出	漁業所得	生産量(枚)
H5		11,499	5,971	5,528	806,454
H6		11,963	6,398	5,565	960,228
H7		10,926	5,716	5,210	828,310
H8		14,192	4,842	9,350	1,007,730
H9		12,895	5,425	7,471	978,792
H10		10,461	4,728	5,732	762,921
H11		9,128	5,642	3,487	1,025,654
H12		13,064	6,341	6,724	1,143,780
H13		15,791	7,199	8,592	1,263,646
H14		15,361	8,837	6,524	1,045,830
H15		15,452	8,512	6,940	1,011,975
H16		16,320	7,295	9,025	1,034,333
H17		15,267	7,540	7,726	1,129,183



出典:『千葉県漁業の動き』

発行:『関東農政局千葉統計情報事務所』

12 魚価の推移

(単位:円/kg)

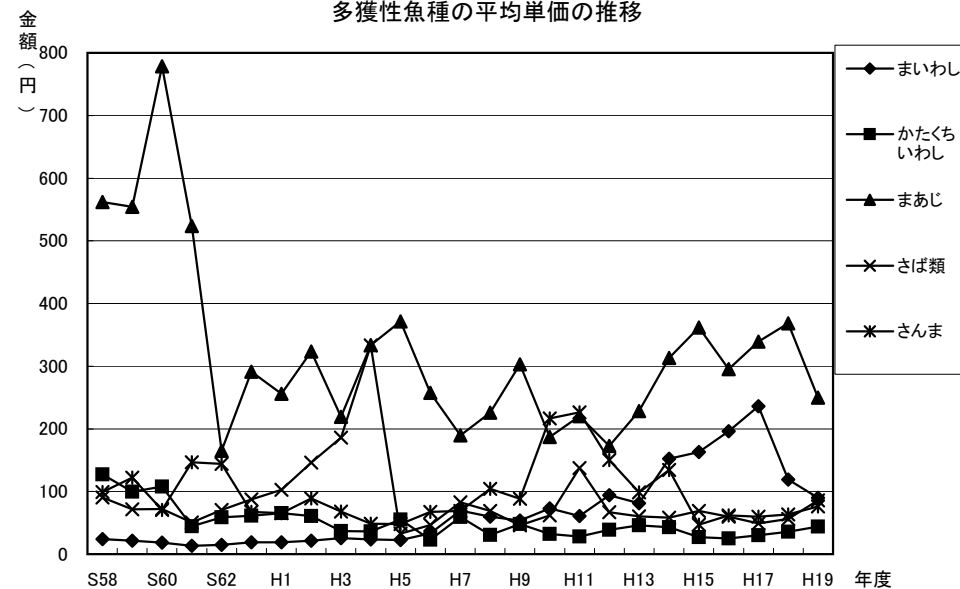
年度	魚種	まいわし	かたくちいわし	まあじ	さば類	さんま	きんめだい	まだい	ひらめ	いせえび	あわび
S58		24	127	562	90	99		3,290	3,139	5,198	3,632
S59		22	100	554	71	122		2,759	3,114	4,917	4,592
S60		18	108	778	72	71		3,928	1,943	7,459	4,232
S61		13	44	524	50	146		2,116	4,135	6,963	4,418
S62		15	59	165	70	144		3,758	4,551	8,273	4,654
S63		19	61	291	87	67		4,000	4,361	8,875	5,429
H1		19	65	256	103	65		4,229	4,643	7,344	6,214
H2		21	61	323	146	89		4,941	4,233	5,748	7,833
H3		25	37	219	186	68		4,514	4,302	6,621	7,797
H4		23	36	333	333	49		3,310	3,984	5,995	7,604
H5		23	55	371	33	48		3,062	3,914	5,836	7,604
H6		33	23	258	47	68	1,055	2,090	3,322	5,419	6,769
H7		69	59	190	83	69	1,041	1,674	2,664	5,728	7,725
H8		60	31	226	69	104	1,136	1,824	2,317	5,152	8,057
H9		54	48	303	46	88	1,225	1,900	2,546	5,107	7,433
H10		73	32	187	62	216	1,197	2,068	2,405	4,000	6,485
H11		61	28	220	137	226	963	2,027	2,430	4,530	7,031
H12		94	39	173	67	150	905	1,910	2,722	3,208	6,781
H13		81	46	228	60	99	902	1,427	2,066	3,182	6,873
H14		152	43	313	58	134	1,114	2,163	2,401	4,264	5,804
H15		163	27	362	69	47	1,010	1,983	2,063	4,236	5,949
H16		196	25	295	60	62	1,038	1,824	2,026	4,243	7,046
H17		236	30	339	49	60	1,139	1,790	2,108	4,083	8,174
H18		119	36	368	56	63	1,139	988	2,000	5,520	7,042
H19		90	44	250	86	76	1,264	1,183	1,209	5,740	10,006

農林水産統計に記載のない魚種については、独自調査に基づき、平均単価は、魚種毎の年間生産額を年間漁獲高で除して求めた。

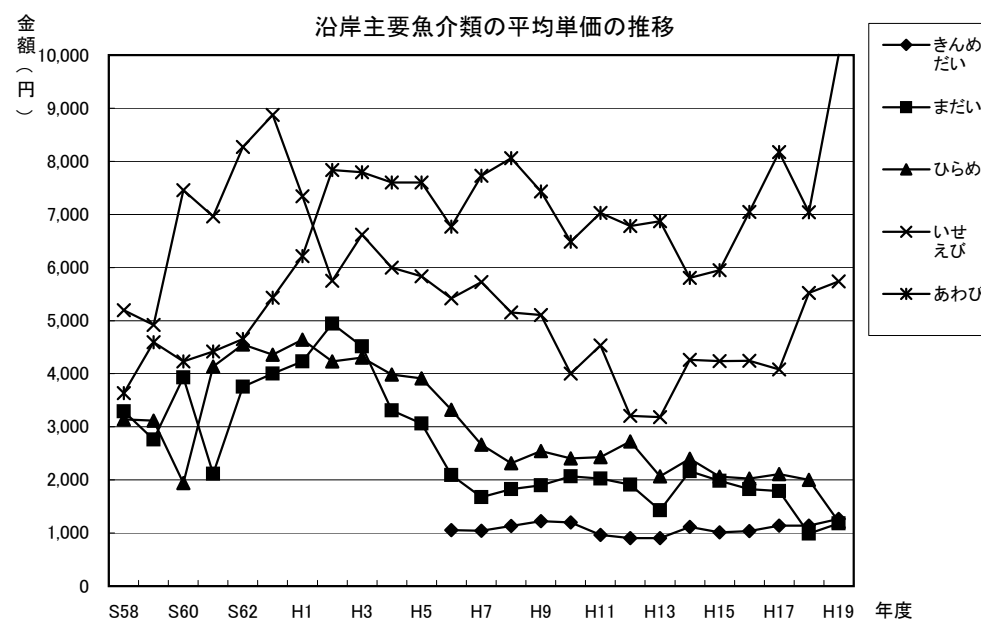
出典:『千葉農林水産統計年報』

発行:『関東農政局千葉統計情報事務所』

多獲性魚種の平均単価の推移



沿岸主要魚介類の平均単価の推移

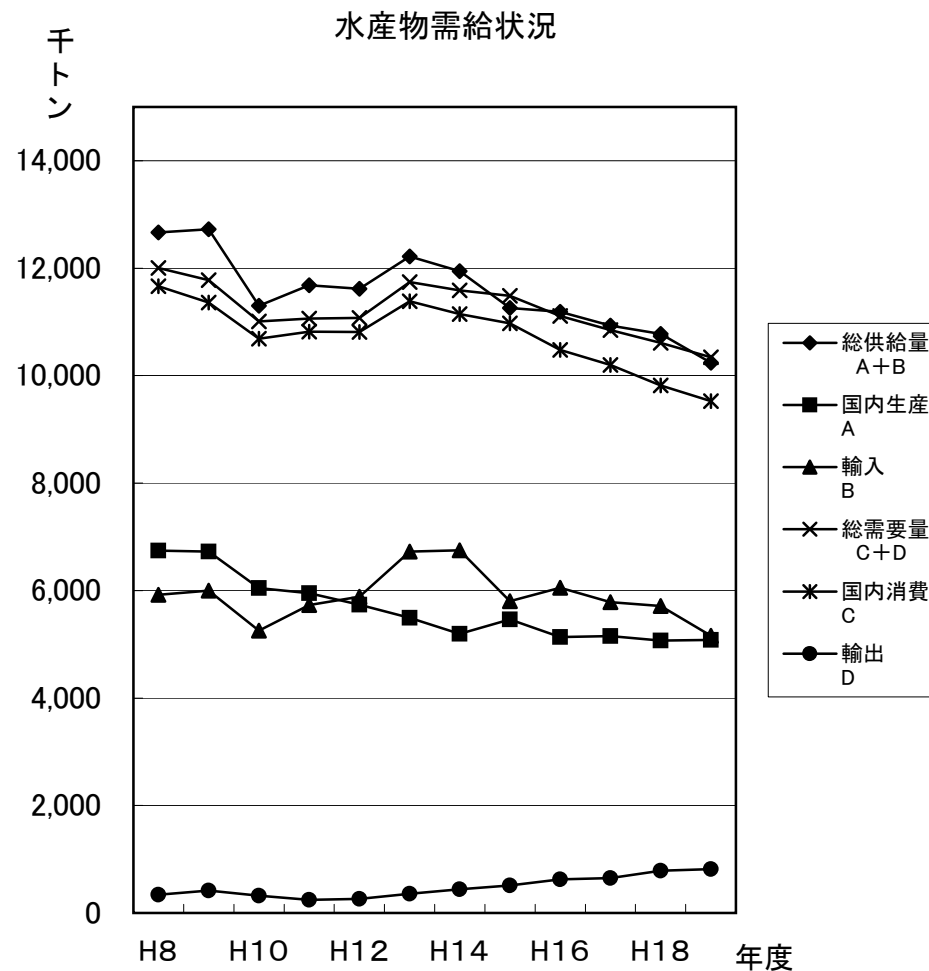


13 水産物の需給状況

(単位:千トン)

年度	区分	総供給量 A+B	国内生産 A	輸入 B	総需要量 C+D	国内消費 C	輸出 D
H7		13,523	6,768	6,755	12,189	11,906	283
H8		12,664	6,743	5,921	12,004	11,662	342
H9		12,725	6,727	5,998	11,778	11,363	415
H10		11,298	6,044	5,254	11,011	10,689	322
H11		11,680	5,949	5,731	11,063	10,819	244
H12		11,619	5,736	5,883	11,076	10,812	264
H13		12,219	5,492	6,727	11,744	11,387	357
H14		11,942	5,194	6,748	11,587	11,147	440
H15		11,261	5,460	5,801	11,485	10,975	510
H16		11,190	5,135	6,055	11,108	10,481	627
H17		10,934	5,152	5,782	10,846	10,201	647
H18		10,778	5,067	5,711	10,608	9,820	788
H19		10,240	5,079	5,161	10,341	9,526	815

出典:『千葉県水産ハンドブック(21年9月)』

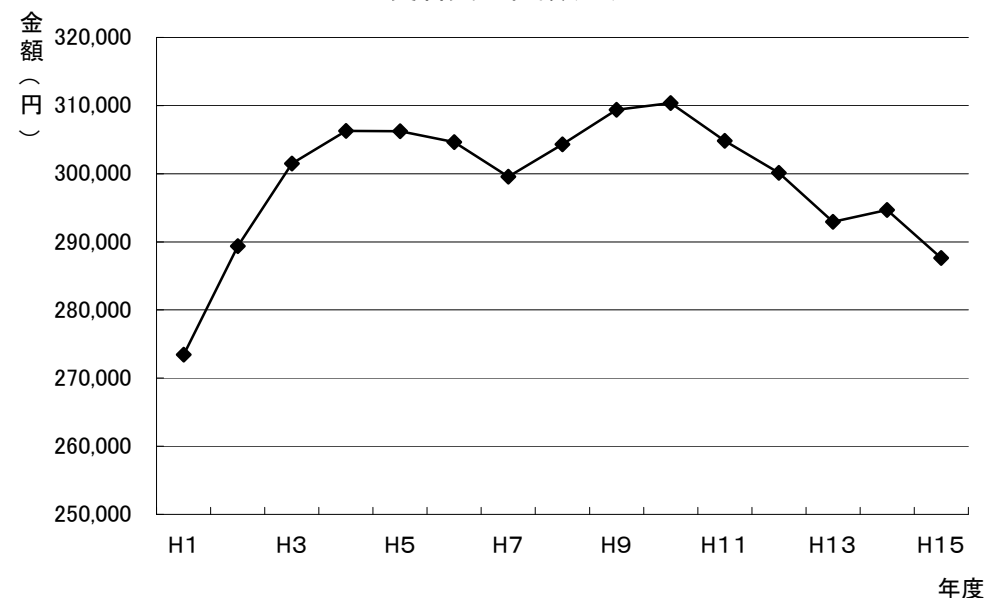


14 国民一人当たり年間食料支出額の推移

年度	区分	食料支出総額(円)	魚介類支出額(円)	B/A
		A	B	
H1		273,461	35,972	13.2%
H2		289,361	37,776	13.1%
H3		301,492	39,213	13.0%
H4		306,286	40,639	13.3%
H5		306,235	39,353	12.9%
H6		304,630	36,945	12.1%
H7		299,567	36,939	12.3%
H8		304,291	36,980	12.2%
H9		309,393	37,078	12.0%
H10		310,360	36,426	11.7%
H11		304,840	34,858	11.4%
H12		300,131	33,996	11.3%
H13		292,954	32,951	11.2%
H14		294,683	32,646	11.1%
H15		287,631	30,678	10.7%

出典:『家計調査年報』
発行:『総務省統計局』

食料支出総額(円)



魚介類支出額(円)

